



GEOMOR-TECHNIK SP. Z O.O.

DESZCZOMIERZ SEBA RG 50

INSTRUKCJA OBSŁUGI

Zawartość:

1. Instalacja
2. Rura montażowa
3. Osłona przeciw ptakom
4. System przechyłowy
5. Regulacja
6. Podgrzewanie
7. Rejestrator danych
8. Diagram podłączeń
9. Konserwacja



Dane techniczne:

przekazywanie impulsów	: przełącznik trzcinowy
obciążenie	: 3 W
max. napięcie	: 24 VDC
max. prąd	: 100 mA
długość impulsu	: 0,3...0,6 s

INSTRUKCJA OBSŁUGI DESZCZOMIERZA SEBA TYP RG 50

Wszystkie czynności związane z transportem i obsługą przyrządu należy wykonywać ostrożnie.

1. Instalacja

W miarę możliwości przyrząd powinien być zainstalowany na otwartym terenie.

2. Rura montażowa

Rura z kołnierzem montażowym jest ustawiana w 11 mm otworach, na trzech stopkach (średnica całkowita 300 mm). Zamocowanie do gleby (fundamentu) jest uzyskiwane za pomocą trzech śrub z kołkami.

3. Osłona przeciw ptakom (akcesoria)

Aby zamocować osłonę przeciw ptakom trzeba rozłożyć pierścień mocujący.

Następnie osłona może być wsunięta pionowo na tunel zbiorczy. Jeśli jest to konieczne, pręty mogą zostać na zewnątrz.

Po zainstalowaniu należy wyregulować system przechyłowy zgodnie ze wskazaniami poziomicy, za pomocą śruby, która znajduje się za rurką wylotową. Po wyregulowaniu śruba ta musi zostać ponownie zablokowana.

4. System przechyłowy

System przechyłowy został wykalibrowany przy częstotliwości przechyłów co 10 sekund, dokładnie dla 0,1 mm wysokości opadu.

Objętość opadu dla jednego przechyłu wynosi **2 cm³**. Przy powierzchni zbiorczej **200 cm²** odpowiada to ilości opadu **0,1 mm lub 0,1 l/m²**.

5. Regulacja systemu przechyłowego

Pojemnik przechyłowy może być wyjęty po poluzowaniu śruby radełkowanej M 3. Trzon musi być przytrzymywany za pomocą małego śrubokręta. Ograniczniki pojemnika przechyłowego są regulowane przez producenta. Możliwa jest indywidualna regulacja, którą przeprowadzamy następująco:

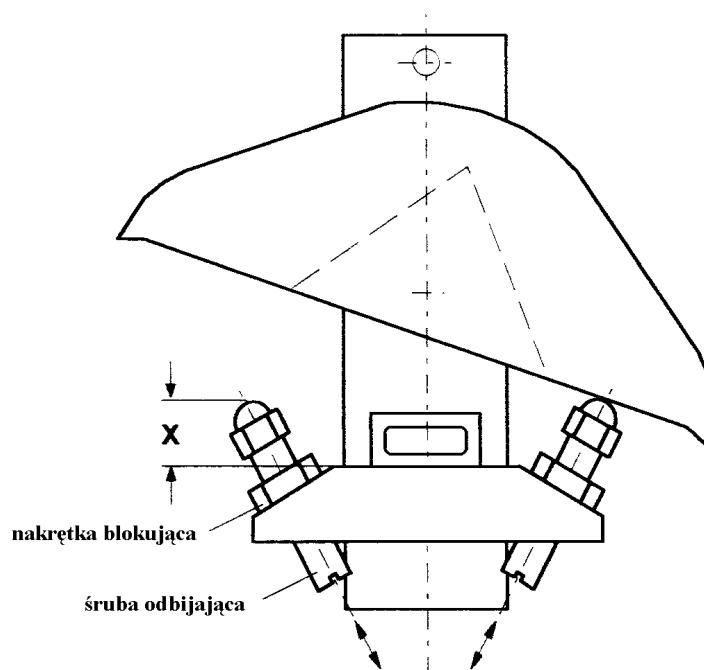
- Poluznij białą śrubę radełkowaną i wyciągnij rurkę wylotową.
- Wyreguluj system przechyłowy zgodnie ze wskazaniami poziomicy za pomocą śruby kabestanowej, która znajduje się za rurką wylotową.

- Po poluzowaniu śruby zabezpieczającej, śruby odbijające mogą być regulowane indywidualnie: poprzez wkręcenie lub wykręcenie śruby odbijającej można zmienić punkt przechyłu oraz wielkość napełnienia pojemnika przechyłowego. Wkręcenie lewej śruby odbijającej skutkuje zwiększeniem napełnienia prawej komory pojemnika przechyłowego i vice - versa.

Jeśli pojemnik przechyłowy zlicza mniej, w porównaniu z ilością opadu w pojemniku zbiorczym, wtedy obydwie śruby odbijające muszą być wykręcone symetrycznie. Wielkość napełnienia pojemnika przechyłowego zmniejszy się, zaś odpowiednio ilość zliczanych impulsów zostanie zwiększona.

- ! zatrzymanie pojemnika przechyłowego – regulacja z 07.09.1993 = 10,0 = X
- ! zatrzymanie pojemnika przechyłowego – regulacja z 20.02.1997 = 10,4 = X

Po regulacji należy zablokować obydwie śruby blokujące i sprawdzić działanie pojemnika przechyłowego !



Wewnątrz wylotu z pojemnika zbiorczego znajduje się plastikowe gniazdo z otworem o średnicy 4 mm. To gniazdo można usunąć i wymienić.

6. Podgrzewanie

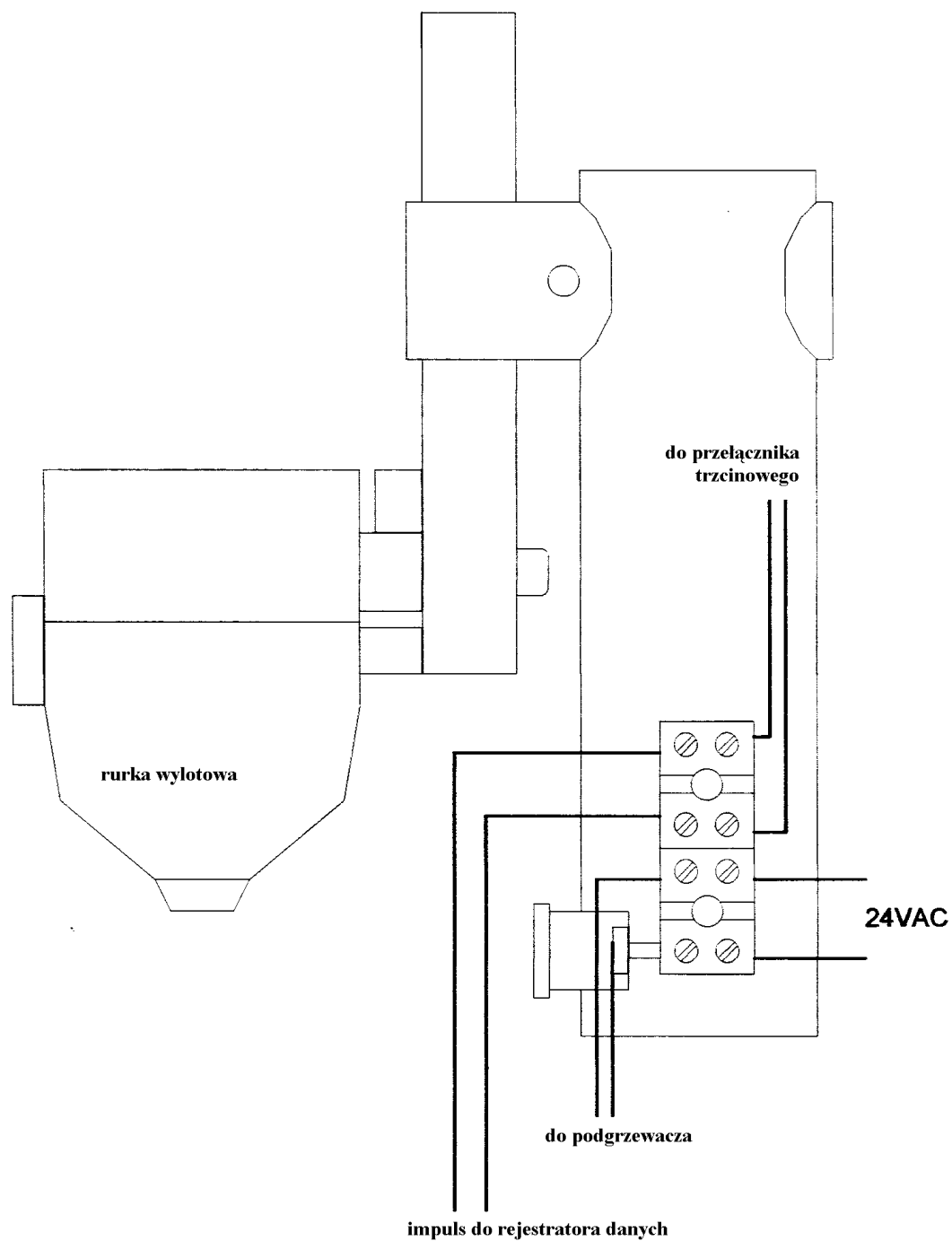
Na życzenie deszczomierz RG 50 jest dostępny z podgrzewaczem kontrolowanym termostatycznie.

temperatura włączenia wynosi około + 8°C

7. Rejestrator danych RDS I

Do zapisu cyfrowego impulsów z systemu przechyłowego można użyć rejestratora danych SEBA RDS-2. Opis regulacji i obsługi rejestratora RDS-2 znajduje się w oddzielnej instrukcji obsługi.

8. Diagram podłączeń



9. Konserwacja (w celu zachowania dokładności)

- utrzymuj tunel w czystości
- utrzymuj system przechyłowy w czystości
- czyść przyrządy spirytusem, wodą z mydłem lub środkiem do czyszczenia plastiku